

RI-PARTIAMO IN SICUREZZA



Informativa per le famiglie

Scuola dell'infanzia Rodari (Moglia) anno scolastico 2021/22

1

Precondizioni
igienico-
sanitarie

Condizioni
necessarie per
la presenza a
scuola dei
bambini

2

Accesso e
uscita da
scuola

Modalità di
accesso e uscita
dall'edificio
scolastico
evitando

3

Comportamento
all'interno del
plesso

La vita a scuola
al tempo del
Covid-19

4

Attività
en plein air

Il valore delle
esperienze
all'aria aperta

5

Refezione
e riposo
scolastico

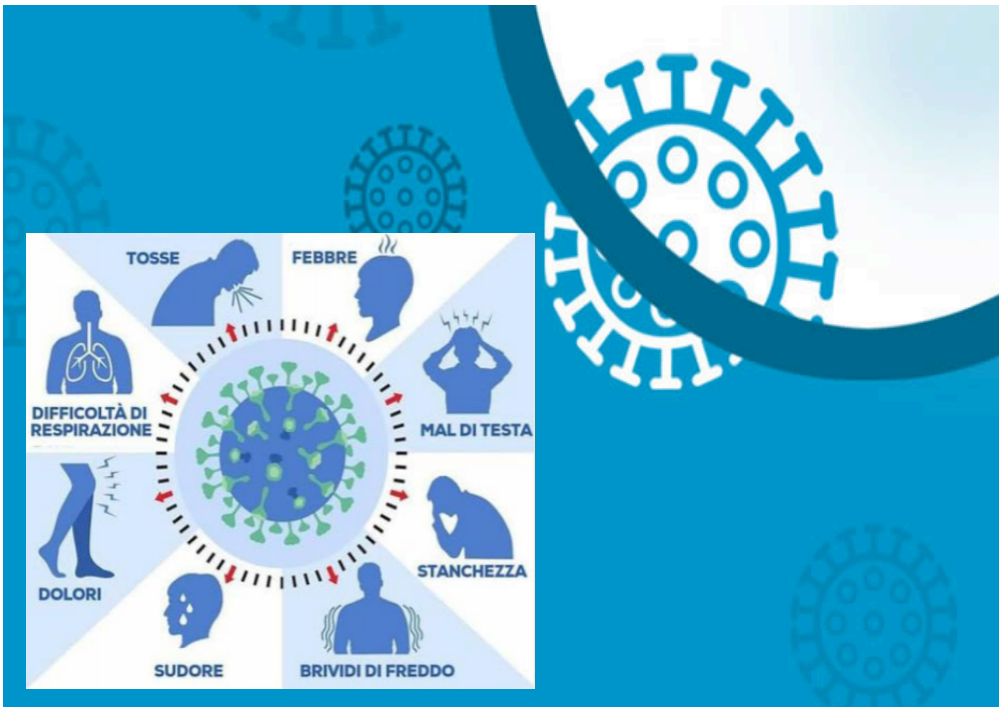
Regolamentazioni
per lo svolgimento
della mensa



È indispensabile una **collaborazione attiva** di alunni e famiglie che all'interno della scuola dovranno continuare a mettere in pratica i comportamenti generali previsti **per il contrasto alla diffusione dell'epidemia**, nel contesto di una **responsabilità condivisa e collettiva**.



1 . Precondizioni per la presenza a scuola delle bambine e dei bambini



- 1 • Tosse secca persistente
- 2 • Temperatura superiore ai 37,5°
- 3 • Mal di gola

Chiunque avesse una
sintomatologia riconducibile al
Covid-19
dovrà restare a casa.



2. Accesso e uscita dall'edificio scolastico

ORARI

Accoglienza dalle 7:45 alle 8:45

1° uscita senza servizio mensa dalle 11:20 alle 11:35

2° uscita con servizio mensa dalle 12:30 alle 12:45

3° uscita dopo il riposo pomeridiano dalle 15:30 alle 15:45

- All'interno del plesso scolastico sarà necessario rispettare il distanziamento sociale. Gli accompagnatori dovranno indossare sempre la mascherina per garantire le condizioni di sicurezza.
- Gli accompagnatori, tassativamente uno per alunno, potranno accompagnare i bambini fino al punto di accoglienza all'ingresso di ogni sezione.
- Per limitare al massimo gli assembramenti sarà necessario ridurre il più possibile il tempo di stazionamento degli accompagnatori a scuola durante l'ingresso e l'uscita da scuola dei bambini.
- Sono previsti accessi diversi dedicati alle sezioni per evitare assembramenti.



Gli accompagnatori condurranno e/o ritireranno i bambini nei punti di accoglienza passando in uno dei seguenti PUNTI DI ACCESSO e INGRESSO AL PLESSO:

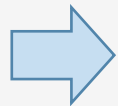


SEZIONI A e B

ginkgo biloba



noce



SEZIONI C e D

acacia



quercia







ingresso principale



ingresso laterale



INGRESSI



SEZIONE A
Gingko biloba



SEZIONE B
Noce



SEZIONE C
Acacia



SEZIONE D
quercia



1° uscita senza servizio mensa dalle 11:20 alle 11:35



ingresso principale



SEZIONE A
Gingko biloba



SEZIONE C
Acacia



SEZIONE B
Noce



SEZIONE D
quercia



2° uscita con servizio mensa dalle 12:30 alle 12:45 e 3° uscita dopo il riposo pomeridiano dalle 15:30 alle 15:45



ingresso principale



SEZIONE A
Gingko biloba



SEZIONE B
Noce



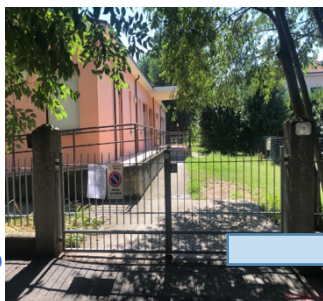
SEZIONE C
Acacia



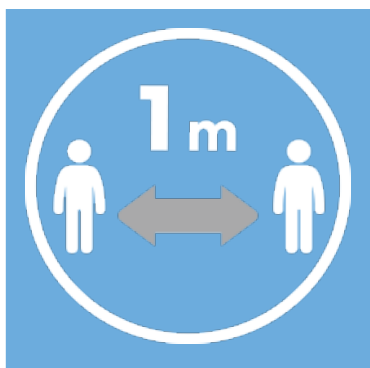
SEZIONE D
quercia



ingresso laterale



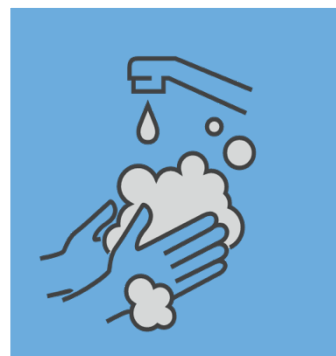
REGOLE CHE VANNO SEMPRE RISPETTATE



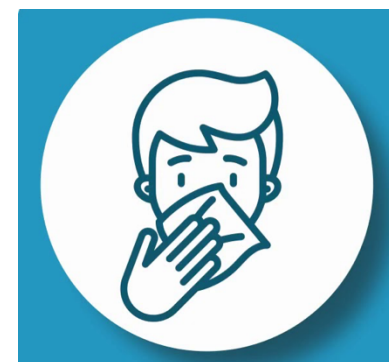
- DISTANZIAMENTO SOCIALE



- USO DEI DISPOSITIVI DI PROTEZIONE INDIVIDUALE



- IGIENIZZARE O LAVARE LE MANI



- STARNUTIRE NEL FAZZOLETTO OPPURE NELLA PIEGA DEL GOMITO

REGOLE DA RISPETTATE SEMPRE



ALUNNI ALLONTANATI DA SCUOLA O TENUTI AL DOMICILIO PER FEBBRE/SINTOMI

- **Caso sospetto con tampone diagnostico NEGATIVO:** Attestazione da parte del MMG/PLS che il bambino può essere riammesso in comunità in quanto è stato seguito il percorso diagnostico terapeutico e di prevenzione per COVID-19, come disposto da documenti nazionali e regionali.
- **Caso sospetto con tampone diagnostico POSITIVO:** Attestazione da parte del MMG/PLS di idoneità al rientro in comunità solo dopo guarigione clinica e virologica e eventuale consegna dell'attestazione di "Certificazione per termine quarantena soggetti covid positive" rilasciata alla famiglia da ATS della Val Padana
- **Caso che si rivela riconducibile a PATOLOGIA NON COVID** (ad es. trauma, impetigine) e per cui il MMG/PLS non decida per l'effettuazione di un tampone: Attestazione (certificato medico) NON RICHIESTO, occorre comunque presentare la dichiarazione dei genitori inerenti le motivazioni dell'assenza (autocertificazione)

(regione Lombardia ATS Valpadana *"Indicazioni di indirizzo per le Scuole di ogni ordine e grado e i Servizi Educativi dell'Infanzia"* 07/06/2021)

Nel perseguire il fine educativo della scuola, sostenendo in primis il diritto alla sicurezza e alla salute e l'autonomia personale di ciascuno, si è ritenuto opportuno, grazie al contributo del Comune di Moglia e dell'associazione "*Moglia punto...a capo*" dotare ogni bambina e ogni bambino di una borraccia personale che verrà portata a casa e igienizzata quotidianamente dalle famiglie. Inoltre ad ogni bambina e bambino sarà fornito un contenitore in plastica ad uso personale (Kit personale) contenente strumenti e materiali ad uso singolo e privato.



BUONE NORME IGIENICHE E DI COMPORTAMENTO



In ottemperanza all'ordinanza 596 del 13/08/2020 emanata dalla regione Lombardia all'interno della quale «*si raccomanda fortemente la rilevazione della temperatura nei confronti del personale a vario titolo operante, dei genitori/adulti accompagnatori e dei bambini, prima dell'accesso alla sede dei servizi educativi e delle scuole dell'infanzia*» sarà premura del personale scolastico rilevare, nel rispetto della privacy, la temperatura ai soggetti in entrata nella scuola.



L'Istituto Comprensivo Matilde di Canossa- Terre Matildiche Mantovane ha inoltre provveduto a dotare i plessi di dispositivi nebulizzatori igienizzanti oltre che di dispenser di gel igienizzante per mani. All'ingresso nella struttura scolastica gli accompagnatori ed i bambini provvederanno ad una prima igienizzazione delle mani, procedura che verrà poi ripetuta solo dai bambini nel momento dell'ingresso in sezione.



I genitori o gli accompagnatori (non più di uno per bambina/o) potranno entrare a scuola ed accompagnare i bambini in sezione solo ed esclusivamente se muniti di mascherina. Gli accompagnatori devono evitare il più possibile di accedere ai locali scolastici e sostare nei medesimi.



BUONE NORME IGIENICHE E DI COMPORTAMENTO

Gli indumenti personali (cappotto, cappello ecc..) sono depositati, dai bambini insieme agli accompagnatori , negli armadietti personali all'interno di una busta di plastica trasparente munita di zip di chiusura.



Non è consentito portare giochi o altri oggetti personali da casa.



Durante i momenti di ingresso e uscita dal plesso i genitori e/o gli accompagnatori devono evitare il più possibile di sostare nei locali scolastici.

A tutela della salute di ognuno i servizi igienici verranno frequentemente igienizzati prima e dopo l'uso degli stessi. I bambini saranno inoltre invitati ad asciugare le mani, dopo il lavaggio, mediante l'uso di salviette di carta monouso, evitando gli asciugatori automatici ad aria calda (possibili propagatori di agenti patogeni).





I momenti di gioco e le attività motorie verranno svolte, tempo permettendo, all'aria aperta.

Tutti i bambini e le bambine avranno l'opportunità di utilizzare gli spazi all'aperto garantendo la costante sanificazione degli arredi esterni.

Le docenti avranno cura di organizzare le attività all'aperto evitando gli assembramenti.





I bambini e le bambine consumeranno il pasto all'interno della sezione. I locali verranno areati prima e dopo il servizio mensa per garantire il giusto ricambio di aria e la corretta sanificazione dello spazio sezione.

I collaboratori sanificheranno gli ambienti prima e dopo il consumo del pasto.

L'apparecchiatura garantirà il distanziamento ma non precluderà le relazioni.

Il personale e le insegnanti indosseranno la mascherina durante il servizio mensa.





In questa fase emergenziale, per garantire le condizioni di sicurezza, la biancheria utilizzata per il riposo dovrà essere consegnata ogni mattina all'interno di un'apposita busta in plastica capiente, chiusa e contrassegnata in modo chiaro con il nome e il cognome della bambina o del bambino.

Una volta utilizzata durante il riposo verrà riposta nel sacchetto in plastica personale e riportata a casa per essere igienizzata quotidianamente.

Le brandine verranno disposte secondo la normativa e sanificate ogni giorno.





PROTOCOLLO SICUREZZA A.S. 2020-21
Scuola dell'infanzia Rodari (Moglia) anno scolastico 2021/22

